

Léiomyome du ligament rond

Stacey L. Grossman, MD, Vincent Y.T. Cheung, MB BS, FRCOG, FRCSC

Département d'obstétrique-gynécologie, North York General Hospital, Université de Toronto, Toronto (Ont.)

Une femme de 49 ans présentait, au moment de l'échographie pelvienne, une masse annexielle droite persistante dont le diamètre moyen était de 3,9 cm. L'échographie ne permettait pas de déterminer clairement si cette masse était d'origine ovarienne ou s'il s'agissait d'un léiomyome utérin. Au moment de la laparoscopie, nous avons constaté que la trompe de Fallope et l'ovaire droits étaient normaux. Un léiomyome de 4 cm a été constaté au sein du ligament large (Figure 1) et retiré avec précaution des tissus sous-jacents (Figure 2). Le léiomyome était fixé au ligament rond et n'entretenait aucun lien avec l'utérus.

Les léiomyomes du ligament rond sont rares et se distinguent des léiomyomes utérins par le fait qu'ils n'entretiennent aucun lien avec l'utérus. Le ligament rond se fond dans un léiomyome du ligament rond; ainsi, il est

difficile de le discerner clairement (Figure 1). La plupart des léiomyomes du ligament rond sont asymptomatiques et présentent une histologie bénigne¹. La capacité de distinguer les léiomyomes du ligament rond des masses ovariennes avant la chirurgie constitue un défi sur le plan du diagnostic².

RÉFÉRENCES

1. Warshauer DM, Mandel SR. « Leiomyoma of the extraperitoneal round ligament: CT demonstration », *Clin Imaging*, vol. 23, n° 6, nov.-déc. 1999, p. 375-6.
2. Michel P, Viola D. « Abdomino-pelvic leiomyoma of the round ligament: contribution of computed tomography and magnetic resonance imaging [en français] », *J Gynecol Obstet Biol Reprod (Paris)*, vol. 32, n° 6, oct. 2003, p. 571-4.

La patiente a consenti à la publication de ces images. *J Obstet Gynaecol Can*, vol. 29, n° 2, 2007, p. 110.

Figure 1

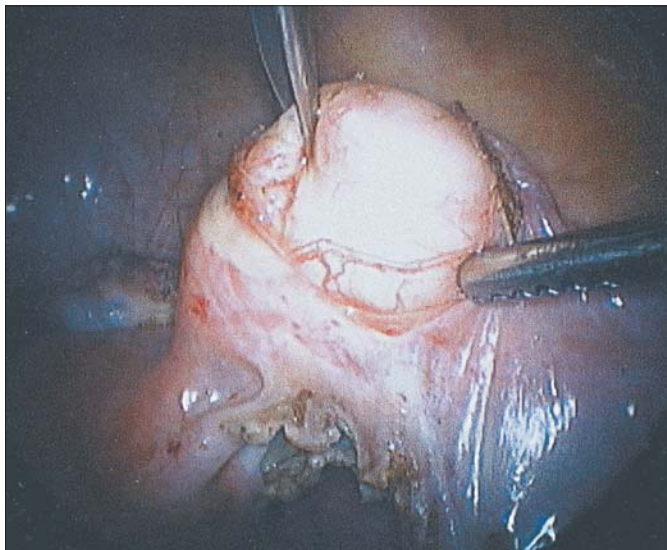


Figure 2

